

ALMATRET

LA GARBINADA

NÚMERO 3

Juliol del 2000

BUTLLETÍ PERIÒDIC
D'ALMATRET



EDITORIAL

És evident que el món canvia, i el format de la publicació que teniu entre les mans també. Des d'aquesta redacció hem cregut convenient modificar el format del butlletí Garbinada per tal que sigui més amè i directe sense que això signifiqui de cap de les maneres abaixar la guàrdia ni l'empeny en la recerca de notícies, efemèrides i curiositats que concerneixin al poble. Almenys aquest és el nostre propòsit. I ara, a gaudir de l'estiu...!!

OPINIÓ

Són temps de protestes i de manifestacions. El sector de la fruita seca està de revolta; i val a dir que ja era hora!!, doncs el valor dels nostres productes no es mou ni de bon tros com l'IPC anual.

Però cal analitzar el per què s'ha arribat fins aquesta situació.

Ara la UE (Unió Europea) donava als productors unes ajudes al conreu i a la millora de les explotacions agràries, la durada de les quals era, en un principi, de 10 anys. Però els anys han anat passant i com es lògic, les ajudes s'estan acabant.

Aquest problema afecta a un gran col·lectiu de pagesos de les nostres terres de per si ja prou abandonades a la seva sort, els quals s'han revoltat i tot d'una, apa! a manifestar-nos i a fer tractorades. Pel que sembla aquest estiu serà calent.

Els dirigents sindicals ens diuen que cal donar suport al Sr. Ministre en la seva negociació però, és aquesta la solució als nostres problemes?

El que faria falta és que el sector estigués més unit. I amb això ens referim als sindicats agraris.

En moments com aquests fóra bo que tots uníssim les nostres forces, com fan en el país veí de dalt.

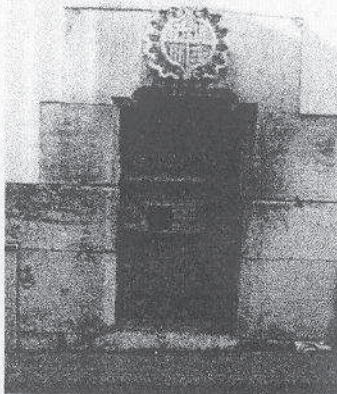
Potser també caldria que les nostres protestes fossin molt més eficients, però aquí, al nostre país, un primer problema és que dintre del col·lectiu de pagesos són molt pocs els que estem en un o altre sindicat.

Demandar ajudes al conreu i a la renda sols ens porta a la situació actual, en què les ajudes també se les emporta aquell que realment no viu de la terra sinó que especula amb ella, perjudicant així la resta. El que potser hauríem d'aconseguir és que els nostres productes tinguessin un preu de garantia establert per a tota la UE: les ajudes directes al producte beneficien el productor, mentre que les ajudes al conreu poden fer cap allà on no fan falta i, a més, només aconsegueixen tancar un forat per un temps.

De moment, sembla que aquest any vinent ja podrem assegurar les nostres collites. Això ja és alguna cosa, però cal fer més. Si volem salvar el sector és necessari que tots anem junts i fer un bon plantejament sobre el que realment volem.

I si ara el sector de la fruita seca no és escoltat, potser caldrà recordar als de la plaça Sant Jaume, als de Madrid i als de Brussel·les quina és la lletra del nostre himne i en quins fets s'inspira.

L'ANTIGA PRESSÓ D'ALMATRET



En aquest exemplar :

- La gent opina

- Salut, altres notícies i curiositats...

- L'Ajuntament informa.

L'ajuntament informa

Urbanisme i entorn del poble.

- *Pou de La Vila:* S'ha demanat a l'Institut d'Estudis Ilerdencs que faci la "catalogalització" d'aquesta obra; això ens permetrà demanar subvencions per la seva conservació com a patrimoni històric. Ja han començat les obres de restauració del camí, que us anunciàvem en el nº 2 d'aquesta revista.
- *Senyalització i condicionament dels llocs turístics:* S'han arreglat els miradors i s'hi ha posat baranes de troncs. Ja disposem dels tríptics explicatius que seran degudament distribuïts. S'ha col·laborat econòmicament amb l'Associació de Pesca per facilitar l'arranjament de la vorera del riu.
- *La Presó:* S'està procedint a arreglar l'antiga presó, conservant la seva imatge. Agraïm la col·laboració dels veïns.
- *Els carrers i les places:* Hem començat a posar bancs per seure en alguns indrets del poble i al polisportiu; també en aquest lloc s'han posat aparcaments per a bicicletes. Tan aviat com ens arribi la resolució del PUOS us informarem del programa aprovat; hem demanat ajuts per arreglar el passeig del Filador.
- També dins el PUOS s'ha demanat ajuts per condicionar el Cementiri i per millorar la red de distribució de l'aigua potable del poble.
- *Campanya contra les mosques:* Com tots sabeu es segueix amb el programa prèviament descrit; a més d'actuar a les granges i a les basses de purins, s'han posat les trampes a les piscines i en diferents llocs del nucli urbà. Agraïm la col·laboració de tothom que és molt important; esperem fer una valoració dels resultats al mes de Setembre.
- *Escoles:* Ja han començat les obres per arreglar els problemes d'alumini.

Vies i mitjans de comunicació.

- En el pressupost del 2000 de la Generalitat de Catalunya s'inclou una partida de 250 milions de pessetes per fer l'estudi del nou accés Ribarroja - Almatret.
- Movistar ens comunica que demora un temps curt la instal·lació de l'antena, degut a la nova normativa de Medi Ambient.
- Degut a que la recepció de les imatges de TV3 i del canal 33 no és prou nítida en algunes zones del poble, s'han fet gestions amb TV3 per millorar aquest tema. Ja han vingut els tècnics corresponents i estan estudiant la solució.
- El dilluns 3 de Juliol, la Diputació de Lleida decidí posar a licitació les obres de l'últim tram de la carretera Maials-Almatret.

Serveis.

- S'ha publicat (DOGC 22.6.00) la licitació de les obres de la potabilitzadora de l'aigua.
- En breu començaran les obres de les dues depuradores ja adjudicades.
- Seguint amb la tasca de millora de la xarxa de distribució de l'aigua potable, s'han arreglat les fuites d'aigua del dipòsit del carrer Sant Joan i s'ha procedit a adequar la caseta del C/ Pou amb un sistema de doble tarifa elèctrica que permet un important estalvi econòmic.

Cultura i altres.

- El diumenge 9 de juliol, la coordinadora d'entitats organitza el programa d'activitats que tindran lloc a la Piscina per adhesió a la Campanya de solidaritat de l'esclerosi múltiple. Participa!
- Durant els mesos de Juliol i Agost, un grup de joves està aprenent a fer puntes de coixí tots els dies, de dilluns a divendres de 3 a 5 de la tarda al C/ Nou, on s'està ensenyant desinteressadament el maneig de les puntes. Hi pot assistir tothom amb ganes d'aprendre el maneig de les puntes.
- S'han fet gestions a la Regiduria de Cultura de l'Ajuntament de Barcelona demanant que ens retornin la Creu del Terme.
- Ens hem adherit a la sol·licitud d'ajut LEADER PLUS. El Leader és una iniciativa de la Unió Europea per al desenvolupament de les zones rurals i amb un mateix eix vertebrador. En aquest cas ens hem adherit a la sol·licitud de diferents municipis de les Garrigues, i de les Garrigues històriques amb la promoció del Consell Comarcal de les Garrigues i amb el tema de l'oli.

CAMPANYA EDUCATIVA SOBRE HÀBITS ALIMENTARIS A LES ESCOLES

Una correcta alimentació és important per promoure la salut i prevenir moltes malalties.

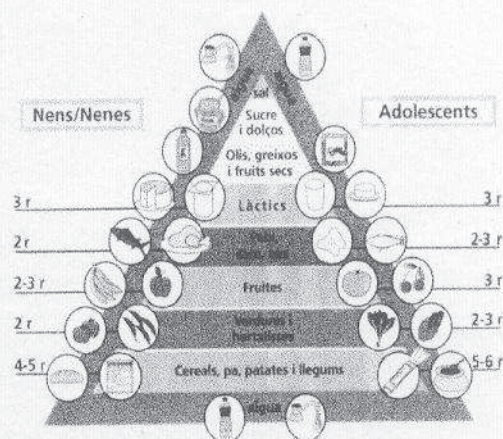
És per això que, aquest curs, a moltes escoles del país i entre elles a la escola **Sant Miquel d'Almatret**, s'ha fet una Campanya educativa sobre hàbits alimentaris, considerada d'interès pel Departament de Sanitat i el d'Ensenyament.

La Campanya està adreçada a la població escolar entre 10 i 12 anys i la imparteixen mestres i farmacèutics conjuntament; té com a objectius:

- **Promoure la salut**, fomentant hàbits alimentaris saludables.
- **Aconseguir augmentar els coneixements** sobre el aliments i el seu valor nutritiu i que els nens els apliquin a la seva dieta diària.
- **Aconseguir que aprenguin la conducta alimentària correcta**, dins el seu context cultural, social i econòmic.
- **Aconseguir que aprenguin a valorar els recursos gastronòmics naturals** de la seva zona geogràfica.

S'ha donat un material pedagògic a cada nen i un altre per l'escola; així es facilita la continuïtat del pla educatiu. **Els objectius no es poden aconseguir sense la col·laboració de la família; us preguem que us hi interesseu.**

GUIA PER A L'ELECCIÓ DEL MENJAR



POESIA

Quan s'acaba el Segrià
I les terres de Ponent
Allí un poble hi ha
Que hi toca una mica el vent.

És un poble bastant sa
I situat molt altet,
Ja us podeu imaginar,
És el poble d'Almatret.

Poble pla i airejat
D'oli, granges i altres coses
I els anys que hi ha humitat,
Rovellons i pegaloses.

En aquest poble hi ha
Per la part dels escambrons
Una fita per marcar
Tres províncies, dos regions.

I per comunicació
Una torre cara al vent
I també un repetidor
A la plana l'Assistent.

I per poder disfrutar
Quan arriba l'estiu,
Podem anar a pescar
A l'Ebre, el nostre riu.

Per la Pasqua granada
O el dia de Sant Joan
Celebrem la gran diada,
Els joves i la gent gran.

I si hi ha bona harmonia
I també bona unió
Celebrarem aquest dia
Com una Festa Major.

I per fer la festa bé
I per donar una sorpresa
També es podria fer
Homenatge a la vellesa.

Ara per acabar
I fer el treball ben fet,
Visca Espanya i Catalunya
I el poble d'Almatret!

JOSEP ARBONÉS VALLÉS

INFORMACIÓ SANITÀRIA**TÈTANUS**

És una malaltia aguda i infecciosa causada per una bactèria anomenada Clostridium tetani, presidida generalment per una ferida que pot ser petita o, fins i tot, indetectable.

Els símptomes que causa aquesta malaltia són: convulsions tòniques dels músculs voluntaris i en els casos més extrems pot sobrevenir, fins i tot, la mort per asfíxia o per esgotament del malalt.

La duració varia entre 3 o 4 dies a 3 o 4 setmanes.

És molt important que tothom estigui vacunat: Actualment existeix una àmplia vacunació, la qual cosa fa que el tètanus sigui una malaltia poc freqüent.

La pauta a seguir per la vacunació és:

- 1ª dosi, al moment de la vacunació.
- 2ª dosi, entre 1 i 2 mesos després.
- 3ª dosi, entre 6 i 12 mesos després.

La revacunació és d'una sola dosi cada 10 anys.

Recorda:

- per a més informació o per a saber si esteu correctament vacunats, adreceu-vos al vostre consultori.

ESPORT

Recentment l'equip de futbol sala d'Almatret va anar a jugar les 12h de futbol sala a Maials on va quedar segon, després de que passés a les finals en una tanda de penals amb l'equip de Seròs; a la final també es va haver de fer penals amb els de la Granadella i aquí no hi va haver tanta sort.

Al nostre poble les 24h de futbol sala es celebraran els dies 22 i 23 de juliol, hi participaran molts equips dels pobles i de les comarques veïnes, però la novetat és que aquest any només hi haurà un equip local, tot i que alguns futbolistes del poble jugaran amb equips de fora. S'espera que hi hagi una gran participació per part de tots i que es formi un bon ambient com cada any.

Però hem de dir que al nostre poble no tot és futbol sala, sinó que també tenim un gran ciclista i també aviat es podrà jugar a ping-pong.

Pel que fa al ciclisme, hem de destacar que dels dos únics lleidatans que participaven a la volta a Lleida celebrada entre els dies 11 i 17 de Juny un era d'Almatret. David Duaigües va quedar en 35è lloc, tot i que per ell el més important no era el lloc en què quedés, sinó poder acabar tota la volta; aquesta volta va ser dura i pesada sobretot els dobles sectors

on s'havia de córrer matí i tarda, i a la tarda no hi havia temps per poder recuperar. Però tot i les suors el David està molt content pel suport que li dona tot el poble i per l'interès que mostren moltes persones del poble per ell.

Pel que fa al ping-pong hem de dir que al nostre poble hi ha dos taules de ping-pong per poder-hi jugar unes determinades hores al dia; estan montades a la societat i han estat gentilesa de S.U.P.S.A. Al mes d'Agost es celebrarà un campionat.

Fa poc s'ha posat en funcionament l'Associació de pesca d'Almatret, que ha quedat batejada amb el nom de Societat de Pesca i Navegació Esportiva d'Almatret. Aquesta societat consta aproximadament de 100 socis i una de les seves primeres actuacions ha estat netejar i acondicionar un petit tram de riu per tal de què es pugui desembarcar les barques amb més facilitat, aquesta actuació ha estat duta a terme gràcies a l'esforç de voluntaris pertanyents a la mateixa societat de pesca.

**ARA FA CENT ANYS...**

El dia 1 de Gener de 1900, l'Ajuntament i la Junta d'Associats van celebrar una reunió tenint com a Sr. Alcalde a José Arbonés Farré. En aquesta reunió el Sr. Alcalde va manifestar que els havia convocat per a debatre l'ordre del butlletí oficial de la província, que regulava els impostos, i es va manifestar que no era just que el districte tributari marqués els impostos tan alts a Almatret, pels evidents senyals o signes de pobresa que manifestava la població. Des del consistori es va aprovar que es farien les reclamacions necessàries fins a aconseguir baixar la tributació.

Al 1950, el Sr. Alcalde d'Almatret, Manuel Vilà Segura i el consistori es van reunir per a informar sobre la reunió que el Sr. Alcalde havia celebrat a Barcelona amb el Sr. López i la direcció de Subministres Elèctrics S.A, sobre l'assumpte urgent d'abastir el poble d'Almatret d'aigua. La casa S.E.S.A va assumir la responsabilitat en quant a l'estudi de l'avantprojecte a realitzar sobre el terreny, després d'haver estat aprovat pel consistori.

SABIES QUE ...

La població de Catalunya s'envelleix i es preveu que l'any 2000 hi haurà aproximadament un milió de persones majors de 65 anys.

Aquest fet es deu fonamentalment a l'increment de l'esperança de vida (**la gent viu més anys**) i a la **disminució de la natalitat**, el que comporta que cada vegada hi hagi una proporció més elevada de persones grans.

Si bé aquest fenomen és general, hi ha zones on es manifesta d'una manera molt més acusada, degut a que **les persones joves emigren** cap a d'altres nuclis de població; aquestes zones encara més envellides són les del Pirineus i els pobles d'agricultura de secà, com per exemple **Almatret**.

POBLACIÓ D'ALMATRET:

	1996 *			1999 *		
	Homes	Dones	Total	Homes	Dones	Total
- Infància/ Adolescència/ Joventut (0-24 anys)	55	36	91	57	32	89
- Adults (25-64 anys)	112	102	214	114	81	195
- Vells majors de 65 i menors de 80 anys	70	74	144	73	59	132
- Vells majors de 80 anys (ancians en risc)	9	31	40	9	58	67
Total	246	243	489	253	230	483

* Dades del Padró 1996 ** Dades del cens en data Juny 1999

Els majors de 65 anys representen (1996) quasi el 39 % de la nostra població i el percentatge és superior al dels pobles veïns (32 % a Maials i 28 % a Llardecans). Al 1999, els majors de 65 anys a Almatret, son ja el 41%.

Un altra dada significativa per a destacar el procés d'envelliment de la nostra població, és el percentatge de les persones que tenen més de 60 anys en cadascun dels tres municipis:

Almatret 50% Maials 40% Llardecans 37%.

Aquests números, mereixen una reflexió? Que et suggereixen?.

En el diari *Segre* del 24 de Febrer, surt la notícia de que la demògrafa Anna Cabré va explicar a Lleida que "**La societat no està preparada psicològicament per envellir**"; segons ella, "**actualment percebem la vellesa com un risc, més que el privilegi que hauria de ser**" i "**en la societat actual les persones grans són les més innovadores**".

Hi estàs d'acord? Penses que això és així a Almatret?.

Com podem observar, la gent gran cada cop ocupa una part més àmplia i important en la nostra societat. Per aquest motiu s'han creat serveis per a què puguin gaudir d'una òptima qualitat de vida. Un d'aquests serveis és el de teleassistència domiciliària. El servei de teleassistència domiciliària està adreçat a gent major de 65 anys residents a la comarca que per motius de salut, invalidesa o aïllament requereixen una atenció continuada. També va dirigit a aquelles persones que volen gaudir de la seva autonomia i independència sense renunciar a la seva seguretat i restar el major de temps possible a la seva llar.

L'usuari del servei disposa d'un aparell de reduïdes dimensions, tipus collar o braçalet, i que es prem en cas de necessitat i comunica directament amb la Creu Roja. L'avisador emet un senyal d'alarma que és rebut per la central on està connectat el servei i des d'aquest moment la resposta és immediata.

El que ofereix el servei és el següent:

- ◆ Atenció les 24 hores del dia els 365 dies de l'any.
- ◆ Sistema de mans lliures.
- ◆ Ambulància gratuïta en cas d'urgència.
- ◆ Unitat mòbil: atenció d'emergències socials, petits incendis, caigudes al domicili.
- ◆ Avís al seu metge, familiars i veïns.

El que s'aconsegueix amb això és que la persona no es senti mai sola, que tingui seguretat i atenció davant qualsevol imprevist i que la família estigui tranquil·la.

Si algú està interessat en aquest servei i vol rebre més informació sobre el tema cal que s'adrexi als Serveis Socials de l'Ajuntament.

CURIOSITATS

L'enigma de l'estiu

Un famós rei d'Orient tenia el costum de donar una oportunitat als seus condemnats per obtenir la llibertat.

En una ocasió es va inventar la següent prova:

Va portar a un condemnat davant de dues portes, cadascuna amb un guardià, i li va dir: "Una d'aquestes portes comunica amb el carrer i l'altre amb la forca.

Un d'aquests guardians sempre diu la veritat, però l'altre sempre menteix. No saps qui vigila cada porta. Si encertes quina és la porta de la llibertat podràs sortir tranquil·lament d'aquí, si no, faràs cap a la forca.

Però, compte! Per a saber quina és la porta que condueix a la llibertat només pots fer una pregunta a un sol guardià."

Quina pregunta va fer?

La solució al proper número.

SOLUCIÓ DE :

L'enigma de primavera

El pastor els va deixar una de les seves ovelles. La suma aleshores era 18.

Les parts proporcionals de cada germà son 9, 6, 2, que sumen 17. Tots ells hi surten guanyant, i poden tornar l'ovella deixada.

EQUIP	GARBINADA
Coordinacló:	●.....
Glòria Arbonés, Núria Pujol i Jordi Santaulària.	
Redacció:	●.....
Glòria Arbonés, Miquel Ballesté, Esther Díaz, Montserrat Duaigües, Pilar Lax, Marta Mur, Alicia Pons, Núria Pujol, Jordi Santaulària.	
Editorial:	●.....
Robert Masip	
Muntatge:	●.....
Ferran Pallàs	
Fotos:	●.....
Miquel Ballesté	
Amb la col.laboració de l'Excl. Ajuntament d'Almatret:	
Telèfon/Fax : 973 13 80 13	
E-mail : ajuntament@almatret.ddl.net	